

MP4 Multi Player 9 取扱説明書

はじめにお読み下さい

- 本説明書をよくお読みになり、正しい方法でご使用下さい。
- 動画データの変換方法や音楽データの変換方法、パソコン側の操作についてのお問い合わせはご遠慮願います。
- 本商品は microSD もしくは microSDHC カードのみ対応です。それ以外のカードのご使用はお控え下さい。
- microSD や microSDHC カードは本製品専用としてご使用下さい。その他の機器との併用はお止め下さい。
- 初めて使用する際は microSD や microSDHC カードはフォーマットした状態でご使用下さい。
- microSD や microSDHC は日本製の物をご使用する事をお勧めします。
- 本説明書以外での使用方法や分解・改造等による使用で、microSD/microSDHC、もしくはパソコン側に異常が発生しましても、当社は一切の責任を負いかねます。

使用上の注意

【充電について】

- 充電機は電源が OFF の状態でも微量に電気を消費する性質があります。
- 充電機は充電の繰り返しにより、最大充電容量が低下したりする性質があります。
- 完全に充電機が無くなった状態にて長期間放置すると、充電機の容量が低下する場合があります。
- 充電機の抜き取りや改造はしないで下さい。故障の原因になります。
- 充電はパソコンが起動している状態で行って下さい。接続したまま、パソコンを機動または再起動しないで下さい。
- 充電する際はプレーヤー本体の電源が OFF の状態で行うようにして下さい。
- 充電機の性質により、容量の低下等が起こりますが、何度か使用する事によって改善されていきます。
- 電池の寿命を延ばす為に一部機能を省いております。

【本体の使用について】

- 小さなお子様の手の届かない場所での保管及び使用をして下さい。
- 車やオートバイ、自転車等の乗り物を運転中には使用しないで下さい。
- 高温多湿な場所での使用及び保管は避けて下さい。
- 本商品は防水加工は施されていません。水に濡れる場所での使用及び保管は止めて下さい。
- 本商品の分解・改造は止めて下さい。故障の原因になります。
- 本商品に強い衝撃を与えたり、落下させたりしないで下さい。故障・破損の原因になります。
- パソコンとの接続時や使用時に異常(異臭や液漏れなど)が発生した場合は直ちに使用を止めて下さい。
- データはバックアップを取る事をお勧めします。
- 誤使用による異常や故障に関しましては、当社は一切の責任を負いかねます。
- 破棄する場合は、各地域自治体の事項に添った方法で処分して下さい。
- 音楽データや動画データは著作権の法律に基づいて違法なデータのコピーは止めて下さい。

使用の手順

【動画再生データの作成】

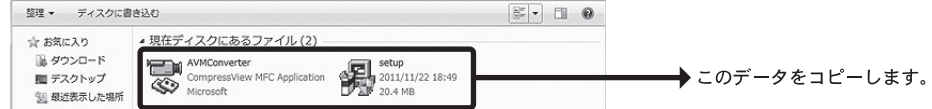
本商品の動画再生にあたり、「AVI」「MP4」「MPEG」「WMV」データを「AVM」形式に変換する必要があります。

また表示サイズの調整も必要です。

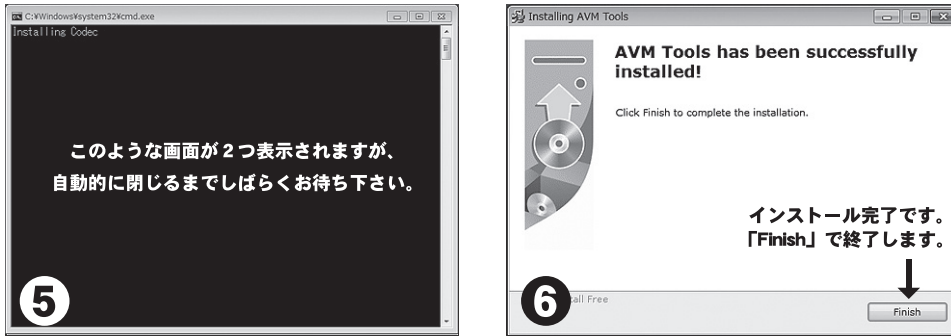
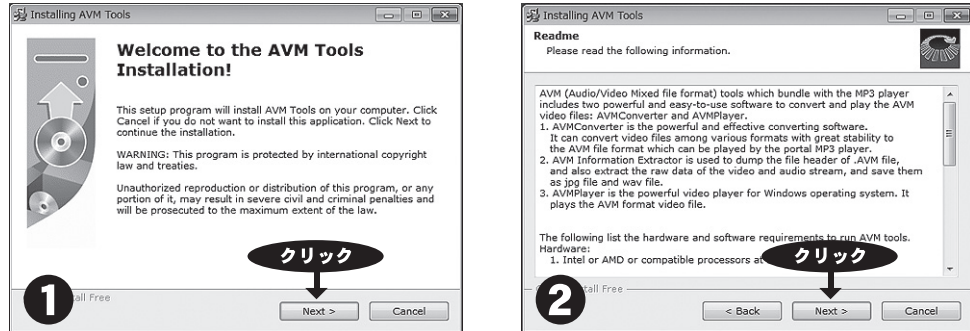
付属の CD にてアプリケーションをお手持ちのパソコンにインストールし、変換して下さい。

下記説明は「Windows7」インストールのパソコンで行った物です。その他の OS にてインストールする場合と多少画面の表示等異なる場合がありますのでご了承下さい。

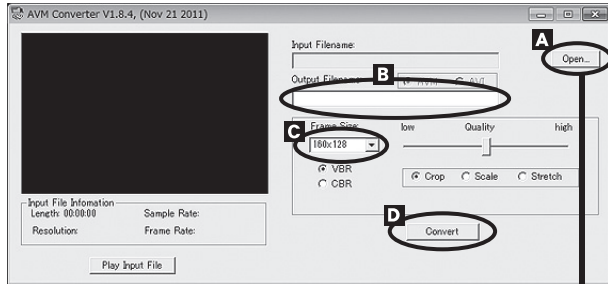
- お手持ちのパソコンを機動し、付属の CD を挿入して下さい。
- CD 内にある2つのデータをパソコンへコピーして下さい。



- コピーした「setup.exe」データを起動し、インストールを開始します。



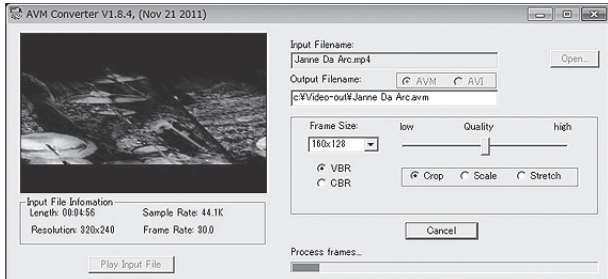
- アプリケーションを起動します。先ほどパソコンへコピーした「AVM Converter」を起動します。
- 下記のような画面が表示されます。



- Aをクリックすると以下のような画面が表示されます。



- 画面に斜体がかかった動画が順次表示されます。(変換中を表します)



- これで「AVM」変換完了です。変換されたデータは C ドライブの「Video-out」というフォルダに保存されています。本説明書裏面の手順で変換したデータを本体にコピーして下さい。

ファイル名はアルファベットもしくは数字にして下さい。日本語表記だと文字化けの可能性があります。

動画のサイズは 160x128 が最大表示サイズです。それ以上のサイズに設定すると再生出来ませんのでご注意下さい。

【音楽再生データの作成】

本商品の音楽再生にあたり、「MP3」「WMA」形式に変換する必要があります。

Windows Media Player や iTunes をお手持ちのパソコンにインストールし、変換して下さい。

下記説明はあくまでも参考です。

また当社では音楽データの変換に関するお問い合わせは一切受け付けておりません。正確な変換作業に関しましては、各アプリケーションの制作会社にお問い合わせ下さいませようお願い致します。

- Windows Media Player を使用する場合

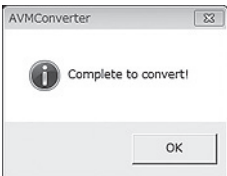
- ご使用のパソコンの OS により、予めインストールされている場合があります。インストールされていない場合は、インターネットよりダウンロードを行うようにして下さい。
- Windows Media Player を起動します。
- ツール→オプション→音楽の取り込みを選択し、取り込む際の形式を設定します。ここでは「MP3」もしくは「Windows Media オーディオ (WMA)」に設定して下さい。
- パソコンに変換したい CD を挿入します。
- CD を読み込み、自動で設定した形式に変換開始します。
- 取り込んだデータは「My document」の「My Music」の中に保存されています。(初期設定時)
- 本説明書の裏面の手順でデータを本体にコピーして下さい。

- A 変換したいデータを開きます。
- B 保存先 / ファイル名が表示されます。ファイル名を変更したい場合は、「C:*Video-out*」以降の文字を変更して下さい。
- C 変換したいデータのサイズを選択画面全体に表示するために、「160x128」を選択して下さい。
- D このボタンで変換を開始します。

※その他の設定は触らないようにして下さい。

- 変換したいデータ (avi/mp4/mpeg/wmv) を選択します。
- ファイルの種類を「All Files」を選択して下さい。
- 「開く」をクリックして下さい。

- 変換が開始され、左画面に斜体がかかった動画が表示されていきます。
- 完了すると下記のような画面が表示されます。



- iTunes を使用する場合

- ご使用のパソコンの OS により、予めインストールされている場合があります。インストールされていない場合は、インターネットよりダウンロードを行うようにして下さい。
- iTune を起動します。
- 編集→設定→一般→インポート設定を選択し、取り込む際の形式を設定します。ここでは「MP3 エンコーダ」に設定して下さい。
- パソコンに変換したい CD を挿入します。
- CD を読み込み、自動で設定した形式に変換開始します。
- 取り込んだデータは「My document」の「My Music」の中に保存されています。(初期設定時)
- 本説明書の裏面の手順でデータを本体にコピーして下さい。

- すでにパソコン内に別の形式の音楽データがある場合

- iTunes を起動します。
- ライブラリ内に別の形式の音楽データを読み込みます。
- 曲を選択し、右クリックで「選択項目を MP3 に変換」にて変換出来ます。※ただし、上記の「iTunes を使用する場合」の変換設定が「MP3 エンコーダ」に設定している必要があります。
- 取り込んだデータは「My document」の「My Music」の中に保存されています。(初期設定時)
- 本説明書の裏面の手順でデータを本体にコピーして下さい。

Windows の OS のバージョン、Windows Media Player または iTunes のバージョンにより変換方法が多少異なります。詳しくは各アプリケーションの制作会社にお問い合わせ下さい。

仕様			
●本体サイズ	85x20x45mm	●充電方式	USB 電源
●本体重量	約 35g	●梱包内容	プレーヤー本体
●液晶画面	1.8 inch		USB ケーブル
●液晶 LCD	TFT		アプリケーション CD
●対応メディア	microSD256MB～32GB microSDHC256MB～32GB		取扱説明書
●電源	リチウムイオンバッテリー	●イヤフォン	右：5mW 左：5mW
		●本体主材質	アルミニウム合金 /ABS 樹脂

※microSD 及び microSDHC ロゴは商標です。

パソコン動作環境

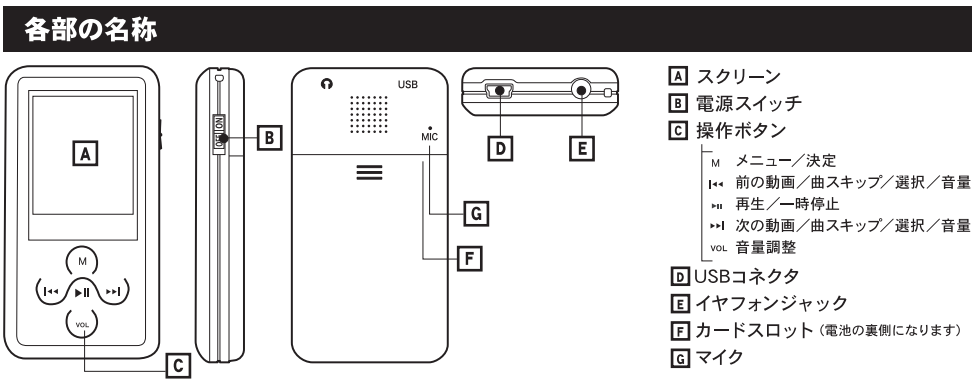
- 対応 OS Windows 2000/XP Windows Vista Windows 7
- パソコン 上記 OS プリインストール済みの USB ポート装備のもの
- CPU Pentium 200MHz 以上
- HD 空き容量 100MB 以上
- 推奨メモリ 64MB 以上

※Windows 2000/XP, Windows Vista 及び Windows 7 は米国 Microsoft Corporation の米国及びその他の国における登録商標です。
※Pentium は米国 Intel 社の米国及びその他の国における登録商標です。

MP4 Multi Player 9

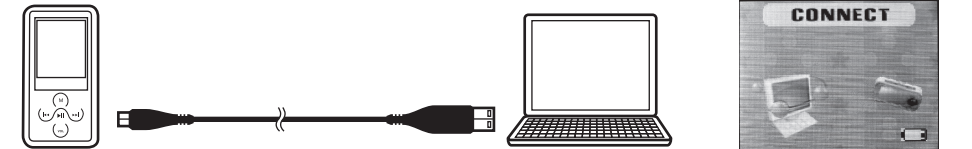
梱包内容：プレーヤー本体
USB ケーブル
アプリケーション CD
取扱説明書

こちらのページは本体の操作をメインに説明しています。裏面の注意書きをよくお読みの上、ご使用下さい。



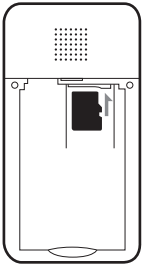
充電方法

付属の USB コードを使用します。
図のように本体の USB コネクタに差し、もう片方をパソコンの USB 端子に接続します。
※USB ハブなどは使用せず、直接パソコンの USB 端子に差し込む事をお勧めします。
画面右下に電池マークと共に、充電を示します。(空の状態からフルまで約 2~3 時間目安)



データのコピー

- 本体に microSD カードを挿入します。本体側面のスリットに図の向きに差し込みます。しっかりと奥まで「カチッ」と音がするまで垂直に差し込んで下さい。
※microSD または microSDHC を差し込む際は、向きに注意して下さい。(図参照)
- USB コードでパソコンと接続し、プレーヤー本体の電源を ON にして下さい。
- パソコンの「マイコンピューター」に「リムーバブルディスク」として表示されます。
※パソコンの OS 等の環境によって表示のされ方が違う場合があります。
また microSD または microSDHC は必ずフォーマットされた新品の状態でご使用下さい。
- そのまま「リムーバブルディスク」に直接データをコピーして下さい。
- 取外す際はパソコン画面のタスクバー右側の「デバイスの取り外し」を選択し、停止します。
取り出したいデバイスを選択し、USB の接続を解除します。

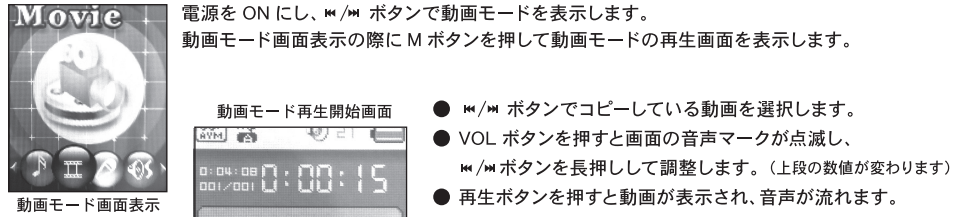


操作方法

ボタン操作は誤操作の無いように固めに設定していますので、確実にゆっくりと押すようにして下さい。

【動画モード】

動画の再生形式は「AVM」形式になります。付属の CD よりアプリケーションのインストールを行い、microSD または microSDHC にコピーしてから操作下さい。(インストール方法は裏面参照)



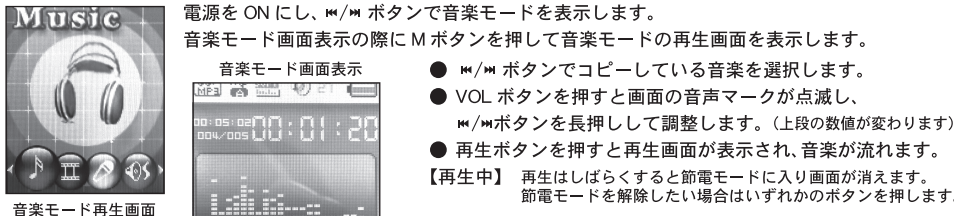
- 電源を ON にし、**M/M** ボタンで動画モードを表示します。
動画モード画面表示の際に M ボタンを押して動画モードの再生画面を表示します。
- M/M** ボタンでコピーしている動画を選択します。
 - VOL ボタンを押すと画面の音声マークが点滅し、**M/M** ボタンを長押しして調整します。(上段の数値が変わります)
 - 再生ボタンを押すと動画が表示され、音声流れます。
【再生中】
 - 一時停止する場合は再度、再生ボタンを押して下さい。
 - M** ボタンを押すと前の動画を再生します。
 - M** ボタン長押しで次の動画を再生します。
 - M** ボタン長押しで再生中の動画を巻き戻します。
 - M** ボタン長押しで再生中の動画を早送りします。

- 設定画面
動画モード再生画面の際に M ボタンを押すと設定画面になります。**M/M** ボタンで選択し、M ボタンで決定します。
元の画面に戻りたい場合は再生ボタンを押して下さい。
- ファイル選択 …再生したいファイルを選択します。**M/M** ボタンで選択し、M ボタンで決定します。
元の画面に戻りたい場合は再生ボタンを押して下さい。
 - リピート …リピート再生の方法を選択します。**M/M** ボタンで選択し、M ボタンで決定します。
元の画面に戻りたい場合は再生ボタンを押して下さい。
 - ファイル削除 …ファイルを選択し、削除します。**M/M** ボタンで選択し、M ボタンで決定します。
元の画面に戻りたい場合は再生ボタンを押して下さい。
 - オール削除 …ファイルの全消去を行います。**M/M** ボタンで YES/NO を選択し、M ボタンで決定します。
元の画面に戻りたい場合は再生ボタンを押して下さい。
 - バック …使用出来ません。

設定画面はしばらく放置すると元の再生画面に戻ります。
また、動画モードから他のモードに切り替えたい場合は「M ボタン」を長押しして下さい。

【音楽モード】

音楽の再生形式は「MP3 もしくは WMA」形式になります。お手持ちの変換ソフト等使用し、microSD または microSDHC にコピーしてから操作下さい。(MP3 または WMA への変換は裏面参照)



- 電源を ON にし、**M/M** ボタンで音楽モードを表示します。
音楽モード画面表示の際に M ボタンを押して音楽モードの再生画面を表示します。
- M/M** ボタンでコピーしている音楽を選択します。
 - VOL ボタンを押すと画面の音声マークが点滅し、**M/M** ボタンを長押しして調整します。(上段の数値が変わります)
 - 再生ボタンを押すと再生画面が表示され、音楽が流れます。
【再生中】 再生はしばらくすると節電モードに入り画面が消えます。
節電モードを解除したい場合はいずれかのボタンを押します。
 - 一時停止する場合は再度、再生ボタンを押して下さい。
 - M** ボタンを押すと曲の頭に戻り、再生します。
 - M** ボタン長押しで次の曲を再生します。
 - M** ボタン長押しで再生中の音楽を巻き戻します。
 - M** ボタン長押しで再生中の音楽を早送りします。

- 再生について
曲を再生中に一時停止もしくは電源を OFF にした場合、次回再生時に途中からの再生は出来ません。
■設定画面
音楽を再生していない時と再生中により設定項目が異なります。

- 再生していない時
音楽モード再生画面の際に M ボタンを押すと設定画面になります。**M/M** ボタンで選択し、M ボタンで決定します。
元の画面に戻りたい場合は再生ボタンを押して下さい。
- ファイル選択 …再生したいファイルを選択します。**M/M** ボタンで選択し、M ボタンで決定します。
元の画面に戻りたい場合は再生ボタンを押して下さい。
- ファイル削除 …ファイルを選択し、削除します。**M/M** ボタンで選択し、M ボタンで決定します。
元の画面に戻りたい場合は再生ボタンを押して下さい。
- オール削除 …ファイルの全消去を行います。**M/M** ボタンで YES/NO を選択し、M ボタンで決定します。
元の画面に戻りたい場合は再生ボタンを押して下さい。
- バック …使用出来ません。

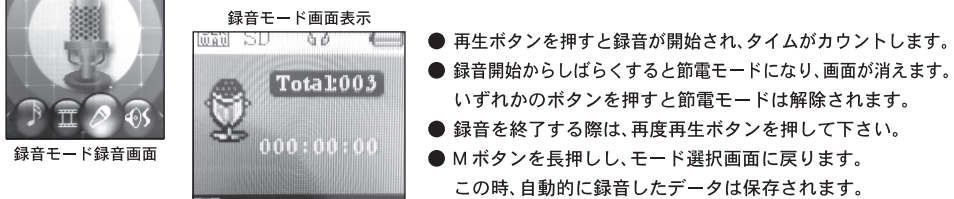
- 再生中
リピート機能(反復)について。
 - ノーマル・・・1 曲目から最後まで(繰り返し無し)
 - 1 曲リピート・・・現在再生されている音楽データを繰り返し再生します。
 - 全曲リピート・・・仕様上選択することは出来ませんがご使用いただけません。(全曲リピート機能はございません。)

- リプレイ機能について。
指定した箇所【A】から指定した箇所【B】までを反復して再生する機能になります。
再生メニューの「リプレイ」を選択した時点から画面上部に A⇄B アイコンが表示されます。
スタート時点を一時的停止ボタンで止めます。次に**M** を押して画面上部のアイコンの B を点滅させます。
再生ボタンで再生し、終点を一時停止ボタンで決定します。最後に**M** を押すとその区間だけ再生されます。

設定画面はしばらく放置すると元の再生画面に戻ります。
また、音楽モードから他のモードに切り替えたい場合は「M ボタン」を長押しして下さい。

【録音モード】

マイクに向かって出来るだけ大きな声で録音して下さい。
電源を ON にし、**M/M** ボタンで録音モードを表示します。
録音モード画面表示の際に M ボタンを押して録音モードの録音画面を表示します。

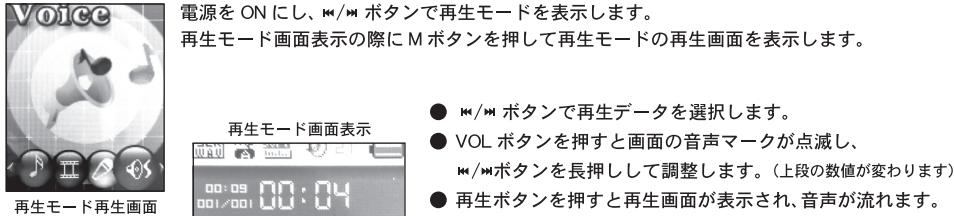


- 再生ボタンを押すと録音が始まれ、タイムがカウントします。
- 録音開始からしばらくすると節電モードになり、画面が消えます。
いずれかのボタンを押すと節電モードは解除されます。
- 録音を終了する際は、再度再生ボタンを押して下さい。
- M ボタンを長押しし、モード選択画面に戻ります。
この時、自動的に録音したデータは保存されます。

録音モードから他のモードに切り替えたい場合は「M ボタン」を長押しして下さい。

【再生モード】

録音したデータを選択し、再生する事が出来ます。

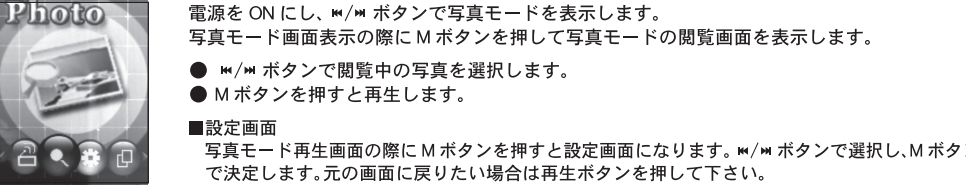


- 電源を ON にし、**M/M** ボタンで再生モードを表示します。
再生モード画面表示の際に M ボタンを押して再生モードの再生画面を表示します。
- M/M** ボタンで再生データを選択します。
 - VOL ボタンを押すと画面の音声マークが点滅し、**M/M** ボタンを長押しして調整します。(上段の数値が変わります)
 - 再生ボタンを押すと再生画面が表示され、音声流れます。
【再生中】 再生はしばらくすると節電モードに入り画面が消えます。
 - 一時停止する場合は再度、再生ボタンを押して下さい。
 - M** ボタンを押すとそのデータの頭に戻り、再生します。
 - M** ボタン長押しで次のデータを再生します。
 - M** ボタン長押しで再生中の音声を巻き戻します。
 - M** ボタン長押しで再生中の音声を早送りします。

基本操作は【音楽モード】同様です。また設定画面に関しても同様です。
設定画面はしばらく放置すると元の再生画面に戻ります。
また、再生モードから他のモードに切り替えたい場合は「M ボタン」を長押しして下さい。

【写真モード】

予めコピーした画像データを閲覧する事が出来ます。



- ファイル選択 …再生したいファイルを選択します。**M/M** ボタンで選択し、M ボタンで決定します。
再生ボタンを押すと閲覧画面に戻ります。
- play set …再生の方法を選択します。**M/M** ボタンで選択し、M ボタンで決定します。
manual: **M/M** ボタンで写真を切り替えます。
auto: 一定の間隔で写真が自動で切り替わります。
…play set の設定で auto にした場合の画像の切替時間を「秒」で設定します。
M/M ボタンで数値を選択し、M ボタンで決定します。
- ファイル削除 …ファイルを選択し、削除します。**M/M** ボタンで選択し、M ボタンで決定します。
再生ボタンを押すと閲覧画面に戻ります。
- オール削除 …ファイルの全消去を行います。**M/M** ボタンで YES/NO を選択し、M ボタンで決定します。
再生ボタンを押すと閲覧画面に戻ります。
- バック …使用出来ません。

設定画面はしばらく放置すると元の再生画面に戻ります。
また、写真モードから他のモードに切り替えたい場合は「M ボタン」を長押しして下さい。

【TXT モード】

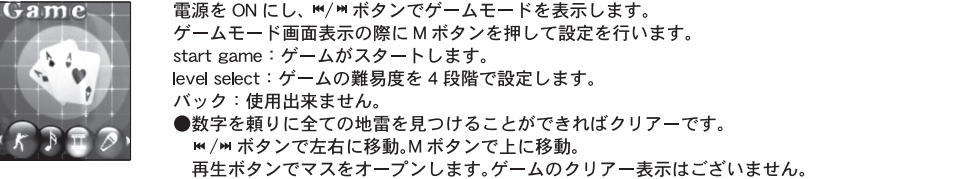
MicrosoftExcel にて TXT 形式に書き出したデータを閲覧する事が出来ます。
電源を ON にし、**M/M** ボタンで TXT (E-ブック) モードを表示します。
TXT モード画面表示の際に M ボタンを押して TXT モードの閲覧画面を表示します。

- M/M** ボタンで閲覧中の TXT を選択します。
- M ボタンを押すと表示します。
基本操作は【写真モード】同様です。また設定画面に関しましても同様です。
※削除設定のみ、TXT モードには存在しません。

設定画面はしばらく放置すると元の再生画面に戻ります。
また、TXT モードから他のモードに切り替えたい場合は「M ボタン」を長押しして下さい。

【ゲームモード】

ゲームが 1 種内蔵されています。ゲーム内容：マインスイーパ(ゴールパターン 4 つ)



電源を ON にし、**M/M** ボタンでゲームモードを表示します。
ゲームモード画面表示の際に M ボタンを押して設定を行います。

start game：ゲームがスタートします。
level select：ゲームの難易度を 4 段階で設定します。
バック：使用出来ません。

- 数字を頼りに全ての地雷を見つけることができればクリアです。
M/M ボタンで左右に移動、M ボタンで上に移動。
再生ボタンでマスをオープンします。ゲームのクリア表示はございません。
- また、ゲームモードから他のモードに切り替えたい場合は「M ボタン」を長押しして下さい。

【設定】

各モードに共通する設定が行えます。
電源を ON にし、**M/M** ボタンで設定モードを表示します。
設定モード画面表示の際に M ボタンを押して設定を行います。
lcd set：LCDSET は選択できますが設定することが出来ません。
言語：表示する言語を英語 / 日本語から選択出来ます。
パワーオフ：何も使っていない状態でオートで電源が OFF になる時間を秒で設定します。
パワーオフ(省エネモード)の秒数設定は若干のズレがございます。
メモリ状態：microSD もしくは microSDHC の使用容量が表示されます。
バック：使用出来ません。

また、設定モードから他のモードに切り替えたい場合は「M ボタン」を長押しして下さい。

【電池警告】

電池残量が残りわずかの時に表示されます。速やかに充電を行って下さい。



音楽再生中の LYRIC 表示について。
・歌詞データが入っている曲の判別表示となります。
・歌詞データが入っているものはとなりの●印が緑色に、入っていないものは赤色で表示されます。
・歌詞が入っているものに関しては再生中にメニューボタンを長押しすると歌詞モードになり、画面に歌詞が表示されます。
※一部表示されない曲があります。

販売元

株式会社 **ブレイク** 東京都港区虎ノ門1-7-12

対象年齢15歳以上

MADE IN CHINA